

H2O Inteligentny termostat z pokrętłem oraz WiFi



DANE TECHNICZNE

Zasilanie: 95 ~230 VAC, 50~60Hz

Czujnik: NTC3959, 10K

Dokładność: ±1°C

Nastaw temperaturę. Zakres: 5-35°C

Temperatura pokojowa. Zakres: 5-99°C

Wyświetl temp. Zakres: 5 ~ 99°C

Wilgotność otoczenia: 5 ~ 95% RH (bez kondensacji)

Zużycie energii: <1. 5 W

Błąd synchronizacji: < 1%

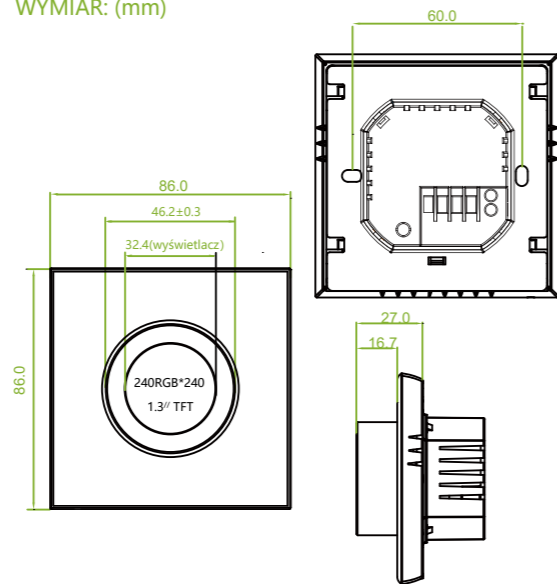
Materiał powłoki: PC + ABS (ognioodporny)

Zaciski przewodów: Przewód 2 x 1,5 mm2 lub 1 x 2,5 mm2

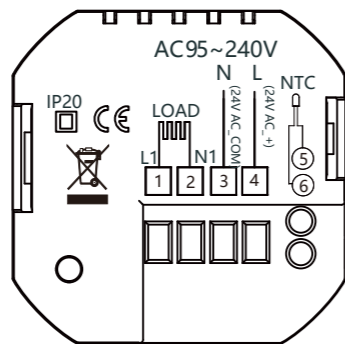
PRZED PODŁĄCZENIEM I INSTALACJĄ

1. Przeczytaj uważnie niniejszą instrukcję. Niezastosowanie się do nich może spowodować uszkodzenie produktu lub spowodować niebezpieczną sytuację.
2. Instalator musi posiadać uprawnienia elektryczne. Po zakończeniu instalacji sprawdź działanie produktu zgodnie z niniejszą instrukcją.

WYMIAR: (mm)



SCHEMAT PODŁĄCZENIA

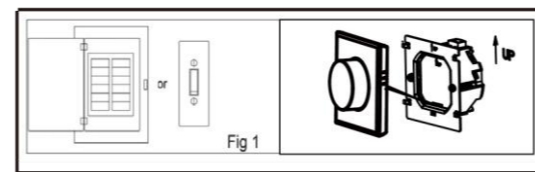


INSTALACJA

Twój termostat jest odpowiedni do instalacji w standardowej puszcze 60 mm.

Krok 1. Wyłącz zasilanie główne (rys. 1).

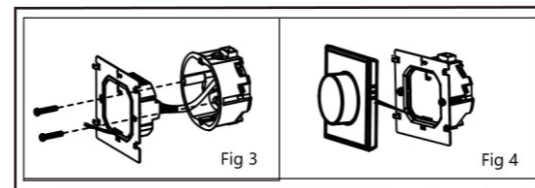
Krok 2. Zdejmij moduł wyświetlacza popychając go delikatnie do góry (rys. 2).



Krok 3. Podłącz termostat do odpowiednich zacisków.

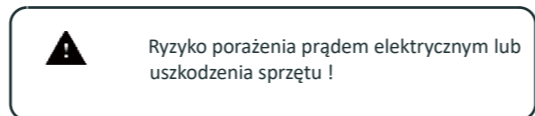
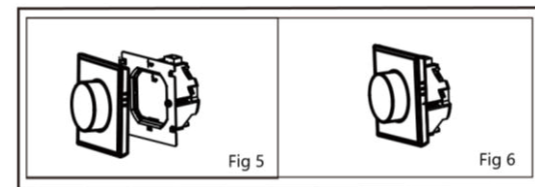
(szczegółowe informacje znajdują się w części „Schemat podłączenia”).

Krok 4. Przymocuj płytę montażową do ściany wkrętami w puszcze (rys. 3).



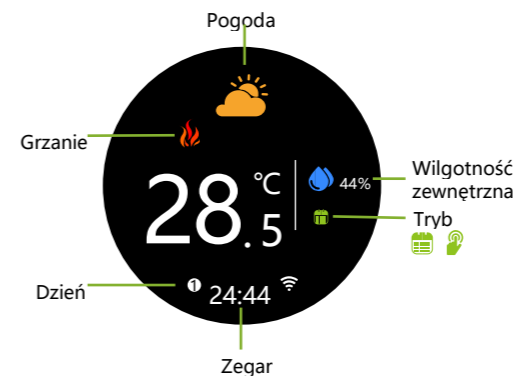
Krok 5. Zamocuj moduł wyświetlacza w taki sposób jak go zdjęłeś (rys. 4).

Krok 6. Instalacja zakończona (rys. 6).



Ryzyko porażenia prądem elektrycznym lub uszkodzenia sprzętu !

SZYBKE INFORMACJE DO EKRANU GŁÓWNEGO



Uwaga: pogoda i wilgotność zostaną zsynchronizowane w ciągu 1 godziny od pierwszego podłączenia urządzenia do Internetu, a następnie pogoda będzie zsynchronizowana co godzinę.

Główny interfejs sterowania



Wskazówka: naciśnij ekran, aby przejść do głównego interfejsu sterowania.

STEROWANIE

1. Naciśnij ekran główny, aby przejść do interfejsu sterowania.
2. Obróć pokrętkę sterowania, aby wybrać funkcję
3. Naciśnij pokrętkę sterowania, aby potwierdzić
4. Naciśnij i przytrzymaj pokrętkę, aby powrócić do ekranu głównego

1. Power
ON: Termostat steruje urządzeniem grzewczym.
OFF: Termostat przestaje sterować urządzeniem grzewczym.

2. Rodzaj czujnika
IN: czujnik wewnętrzny (do kontroli temp. pomieszczenia)
OU: czujnik zewnętrzny (do kontroli temp. podłogi)
AL: czujnik wewnętrzny/zewnętrzny (czujnik wewnętrzny do kontrolowania temp. pomieszczenia, czujnik zewnętrzny do ograniczenia temp. na podłodze)

3. Zeqar
Ustawienie zegara, wersja Wi-Fi automatycznie zsynchronizuje czas lokalny po nawiązaniu połączenia sieciowego.

4. Jasność
Ustawienie jasności ekranu w trybie gotowości. Po ustawieniu na 0, ekran będzie się wyłączać.

5. Tryb
Tryb manualny Tryb programowalny

6. WiFi
ON: Termostat jest w trybie łączenia z Wi-Fi.
OFF: Termostat nie jest w trybie łączenia z Wi-Fi.

7. Kalibracja temperatury
Korektę temperatury należy przeprowadzić po 30 minutach pracy termostatu.

Ustaw program tygodniowy w swojej aplikacji

Domyślne ustawienia harmonogramu programów

Wyświetlanie czasu	Dni robocze (pn.-pt.)		Weekend (Sobota)		Weekend (Niedziela)	
	Czas	Temperatura	Czas	Temperatura	Czas	Temperatura
Okres 1	06:00	20 °C	06:00	20 °C	06:00	20 °C
Okres 2	08:00	15 °C	08:00	20 °C	08:00	20 °C
Okres 3	11:30	15 °C	11:30	20 °C	11:30	20 °C
Okres 4	13:30	15 °C	13:30	20 °C	13:30	20 °C
Okres 5	17:00	22 °C	17:00	20 °C	17:00	20 °C
Okres 6	22:00	15 °C	22:00	15 °C	22:00	15 °C

Odrębny harmonogram można ustawić dla dni roboczych (pon. – pt.) oraz na weekendy (sobota lub niedziela)

POŁĄCZENIE WIFI

Przed pierwszym użyciem termostatu z Wi-Fi musisz to zrobić skonfiguruj sygnał Wi-Fi i ustawienia za pomocą smartfona lub tabletu, Umożliwi to komunikację między Twoim smartfonem, a urządzeniem.

Krok 1 Pobierz swoją aplikację

Rysunek 1.



Rys 1-1



1-2 IOS



1-3 Android



Rys. 1-1Rys.



1-2 IOS



1-3 Android

Wyszukaj „Tuya Smart” lub „Smartlife” w Apple Store lub Google Play lub użyj przeglądarki, aby pobrać szybciej zeskanuj powyższy kod QR (Rysunek 1) i dokończ rejestrację i instalację konta zgodnie ze wskazówkami aplikacji.

Krok 2. Podłącz termostat

Metoda 1: Ustaw termostat zgodnie z poniższymi wskazówkami.



Ustawienie wifi na ON oznacza termostat jest w stanie parowania.



Ikona WiFi powinna migać szybko

Metoda 1: W aplikacji kliknij symbol „+” i wybierz dodawanie po kodzie QR (Rys.2.1-2.2). Zeskanuj kod QR, aby skonfigurować przewodnik sieciowy. Następnie kliknij „Dodaj” (Rys. 2.3).



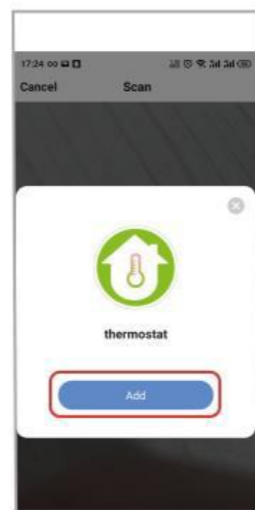
Rys2.1



Rys2.2



Zeskanuj ten kod QR



Rys2.3

Metoda 2: Połączenie zwykłe z wykorzystaniem wytycznych sieciowych. Postępuj zgodnie z ilustracjami. (Rys. 2. 2.1-2.2.4)



Rys2.2.1



Rys2.2.2

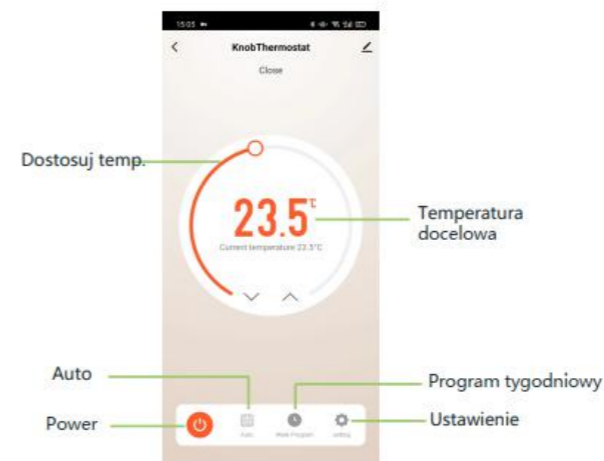


Rys2.2.3



Rys2.2.4

OPIS INTERFEJSU OBSŁUGI APLIKACJI



Więcej ustawień



ROZWIĄZYWANIE PROSTYCH PROBLEMÓW

Nr.	Problem	Rozwiązanie
1.	Zasilanie jest włączone ale wyświetlacz nie działa	Sprawdź połączenie taśmy pomiędzy modulem wyświetlacza a obudową zasilacza.
2.	Regulator działa ale mata nie grzeje.	Sprawdź podłączenie zacisków, czy zasilanie maty zostało dobrze podłączone
3.	Temperatura pokojowa jest inna od rzeczywistej	Wykonaj kalibrację temperatury w głównym interfejsie sterowania

SERWIS

Twój termostat jest objęty 24-miesięczną gwarancją od daty zakupu. Serwis poza okresem gwarancyjnym może wiązać się z opłatą za usługę naprawy. Po więcej szczegółów prosimy o bezpośredni kontakt z nami.